

Singelpark Leiden
HARM VEENENBOS



Het stedelijk landschap van Zuid-Holland

Netwerk groen en blauw als DNA



Zuid-Holland is de meest verstedelijkte regio van Nederland. Tal van functies knokken om de schaarse ruimte. En er komt nog meer bij, zoals 170.000 nieuwe woningen. Maar ook de energietransitie moet bijvoorbeeld een plek krijgen. Provinciaal Adviseur Ruimtelijke Kwaliteit Harm Veenenbos nam in samenspraak met de provincie Zuid-Holland het initiatief voor een verkenning. De uitkomst is een netwerk van groen en blauw, als vertrekpunt voor de nieuwe ontwikkelingen.

Tekst **Kees de Graaf**

WEDEROMBOUW

Bij zijn aantreden in 2016 als Provinciaal Adviseur Ruimtelijke Kwaliteit schreef de landschapsarchitect een werkprogramma, waarin drie onderwerpen centraal stonden. Het stedelijk landschap, 'De Zuidelijke Randstad als Landschapstad' was daar een van. Waar kwam de urgentie op dat moment vandaan? Veenenbos: 'Ik had het gevoel dat er méér nodig was om de kwaliteit van de hoogstedelijke zone in Zuid-Holland, ruwweg de as tussen Leiden en Dordrecht, op een hoger peil te brengen. De provincie had de bufferzones tussen de verstedelijkingsgebieden vastgelegd. Ook de realisatie van extra groen en recreatiegebieden om de steden, zoals Groen-Blauwe Slinger, Nieuwe Driemanspolder, Nieuwe Dordtse Biesbosch en Bentwoud, zijn projecten van behoorlijke importantie. Maar daarna viel het denken over de inrichting van Zuid-Holland door de crises een beetje stil. En dan met name ten aanzien van het stedelijk landschap dat we hier hebben en dat uniek is voor Nederland. Dat betekent overigens niet dat de provincie niet meer investeert in kwaliteitsbeleid. Via de Kwaliteitskaart en de Gebiedsprofilen wordt bijvoorbeeld met initiatiefnemers overlegd over concrete locaties en ontwikkelingsplannen. Maar de provincie miste een krachtig overkoepelend en sturend verhaal voor dit stedelijk kerngebied.'

Breder kijken

De urgentie van dat sterke narratief werd nog eens versterkt door een aantal actuele trends en opgaven die op het provinciaal grondgebied afkomen. Veenenbos: 'En dan hebben we het over echte transitie. De woningbouwopgave is met 170.000 nieuwe woningen enorm. Maar ook de energietransitie zweeft nu boven het landschap: waar

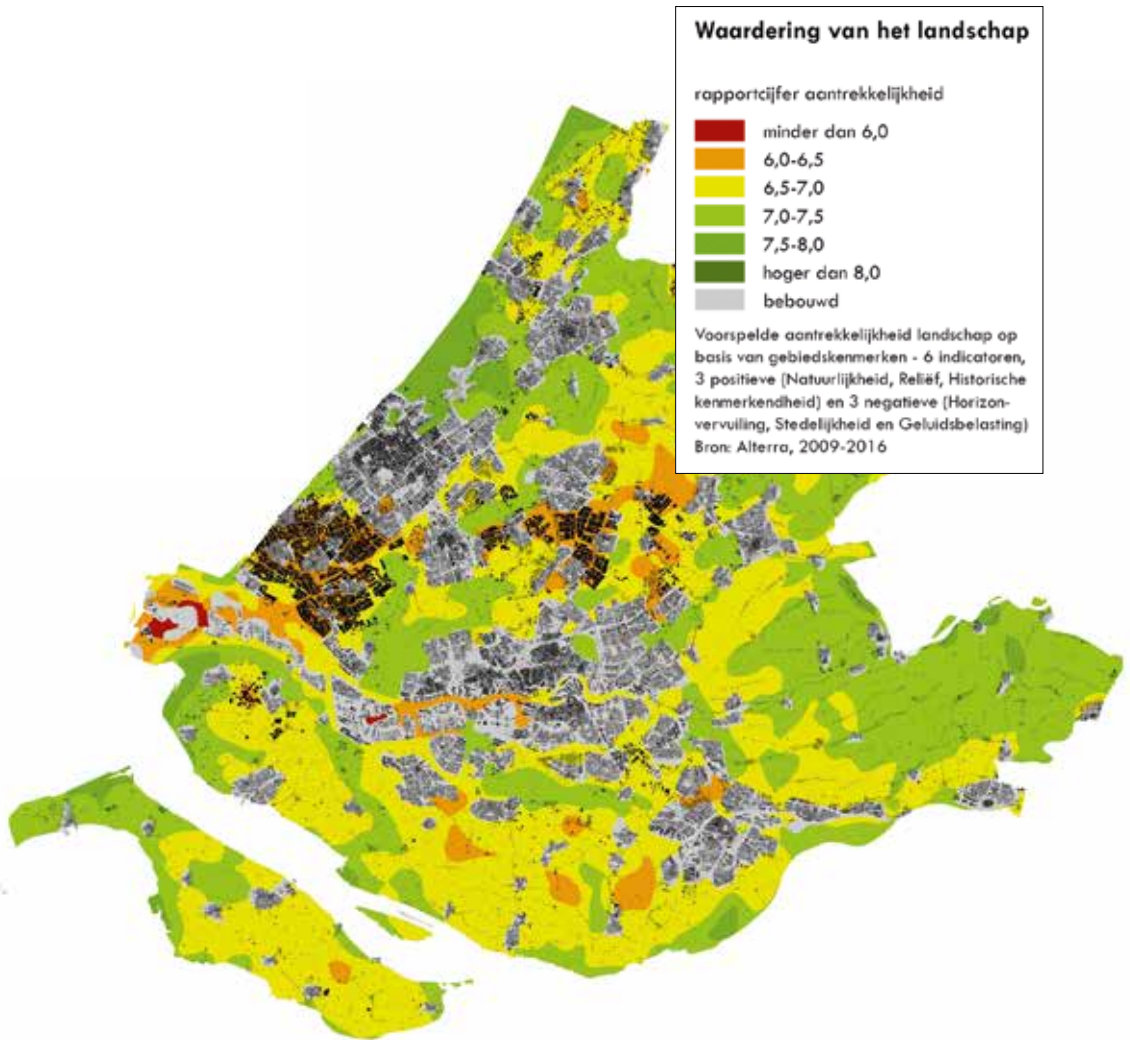
gaat die landen? De wateropgave en het beleid met het oog op de klimaatadaptatie vragen grote aandacht. Allemaal zaken die een relatie hebben met de manier waarop wij de ruimte in Zuid-Holland inrichten.' Op deze onderwerpen en binnen de betreffende sectoren zijn op lokaal en regionaal niveau allerlei initiatieven in ontwikkeling. Veenenbos noemt bijvoorbeeld het Getijdspark dat bij Rotterdam wordt ontwikkeld, of de studie naar De Hollandse Banen, een metropolitaan netwerk van recreatieve hoofdverbindingen, die door Adriaan Geuze is verricht. Maar ook de ontwikkeling van het Singelpark in Leiden. 'Allemaal waardevolle initiatieven, die elkaar echter kunnen versterken wanneer we erin slagen ze te verbinden. Daarom hebben we deze verkenning ook bewust breder getrokken, door niet alleen de traditionele ruimtelijke ordeningsthema's aan de orde te stellen. We hebben sectoroverschrijdend gekeken en bijvoorbeeld het thema gezonde leefomgeving erbij betrokken. Ruimtelijke ingrepen kunnen bijvoorbeeld het welbevinden van mensen positief beïnvloeden, door het bevorderen van gezonde mobiliteit, de aanleg van een sterk fietsnetwerk en goede infrastructurele landschappelijke inpassingen. Bij deze en andere thema's hebben we de grote steden, Rijkswaterstaat, waterschappen en natuurorganisaties als stakeholders van meegenomen in de verkenning.'

Contrast verdwenen

Het resultaat van het intensieve en multidisciplinaire studietraject, dat zich tussen mei en september 2017 voltrok, is een compacte studie van een kleine 60 pagina's. De titel is veelbelovend, waarbij vooral de ondertitel prikkelt: 'Verkenning stedelijk landschap en groenblauwe structuur Zuid-Holland, naar een schaa sprong voor

“De provincie
miste een
krachtig
verhaal voor
het stedelijk
kerngebied.”

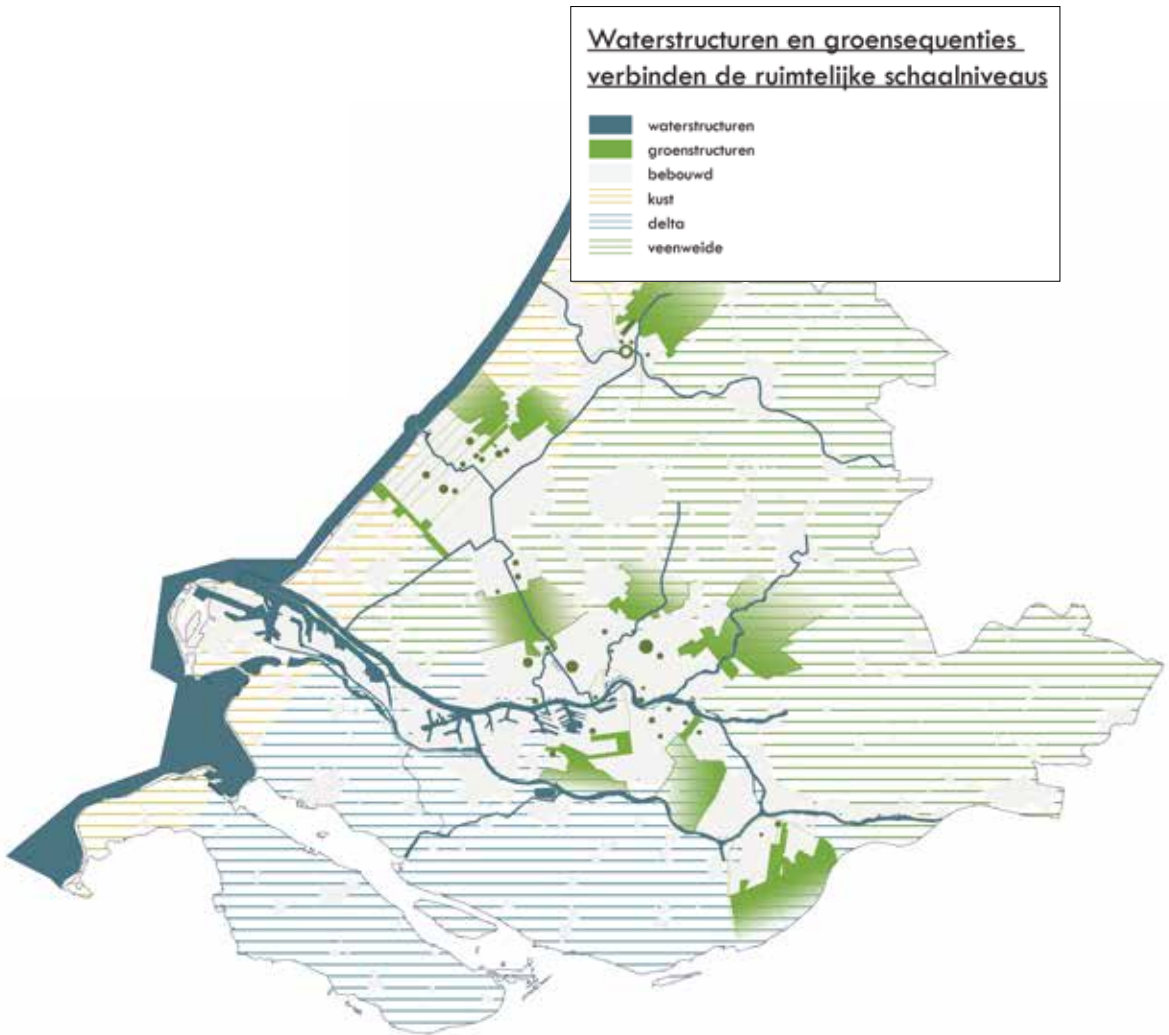
HARM VEENENBOS



Waardering van het landschap

een metropolaan landschapspark'. Dat wenkende perspectief komt met name in het tweede deel van de verkenning aan bod, het eerste deel is weggelegd voor een driedovoudige analyse: van het huidige landschap, de ruimtelijke opgaven én het instrumentarium dat daarvoor wordt ingezet. Bij de analyse van het huidige landschap sprong volgens Veenbos opnieuw in het

oog dat het aloude contrast tussen compacte Hollandse steden en een open, omringend landschap met een netwerk van waterwegen geheel is verdwenen: 'Je ziet dat al aan de bekende nachtbeelden vanuit de satelliet: het is één zee van licht geworden. Van bebouwing en van infrastructuur. Naast de drie traditionele landschappen van veen, rivieren en kust heeft Zuid-Holland een vierde 'land-



Waterstructuren en groenconsequenties

schap', het stadslandschap. De dynamiek van de omliggende steden is hier de dominante landschapsvormende factor.' De ruimtelijke kwaliteit in Zuid-Holland varieert daarbij sterk van plek tot plek. Er zijn zeker nog aantrekkelijke gebieden, maar er is ook sprake van bundels infrastructuur die de toegang tot het buitengebied blokkeren en van bedrijventerreinen die veel ruimte op-

souperen. 'De versnippering is groot en op verschillende plekken oogt het landschap sleets. Dat komt terug in de matige waardering die de inwoners van Zuid-Holland uitspreken. Het grootste deel van de provincie scoort tussen een 6,5 en 7,5: het 'land van de middelmaat' aldus de verkenning. Gebieden met een cijfer hoger dan een 8 ontbreken zelfs helemaal. Daarin speelt mee dat

slechts 20 procent van alle stadsbewoners binnen een kwartier fietsen in een hoger geëvalueerd landschap kan komen. Dat nodigt niet bepaald uit om een tochtje te gaan maken en aan je conditie te gaan werken.’

Geen goede verbindingen

Een tweede belangrijke conclusie uit de analyse was de noodzaak om op alle schaalniveaus van het stedelijk landschap te gaan denken. En vooral: de verbinding daartussen te versterken. Veenbos legt uit: ‘Er wordt met de Nationale Parken Hollandse Duinen en NL Delta binnen Zuid-Holland bijvoorbeeld werk gemaakt van de “grote” buitenlandschappen, zoals de kust en de delta. Ook aan de groene buffer- en recreatiegebieden, de binnenlandschappen, is gewerkt. Wat echter ontbreekt zijn de verbindingen: van de grote landschappen tot en met het kleine groen in de steden. De crux voor Zuid-Holland zit hem daarom juist in de tussenschaal: het niveau van de stad-landrelaties. We moeten inzetten op de dragende structuren van groen en blauw die tot diep in de historische binnensteden komen en daarmee de stedelijke en de landschappelijke vormgeving verbinden.’

Een stevige ambitie, zeker gezien de al genoemde opgaven die op de provincie Zuid-Holland afkomen. Ze zijn in de verkenning op één kaartbeeld over elkaar heen gelegd. Het zijn er zes: economisch vestigingsklimaat, verstedelijking, energietransitie, gezondheid, voedsel en klimaatadaptatie. Het cumulatieve beeld is adembenemend: Zuid-Holland loopt vol. Daarbij komt dat het instrumentarium niet toereikend lijkt om dit alles – letterlijk en figuurlijk – in goede banen te leiden. Veenbos hierover: ‘In de Vinex-periode werd naast het rood ook groen gelegd’. Er waren programma’s die bijvoorbeeld in groenpro-

jecten voorzagen. Nu de verstedelijking weer hoog op de agenda staat, zou je een vergelijkbare inzet mogen verwachten. Het Rijk heeft de landschapsopgave aan de provincies gedelegeerd, die is met liefde ontvangen. Bij de provincies leren we ook, wij hebben een vergelijkbare inzet nodig’. Maar het is volgens Veenbos niet genoeg: ‘We moeten ook eerlijk zijn: de provincie heeft haar landschapsbudgetten de laatste tijd afgebouwd en sterk verdeeld over allerlei kleine, lokale ingrepen. Gemeenten en anderen mogen daar ideeën voor aandragen. Op zich niet verkeerd, maar met het uitdelen van aanjaaggeld aan lokale initiatieven redden we het niet. Ik mis nadrukkelijk de schaa sprong. Zowel in termen van de opgave waarop geacteerd moet worden – de hele Zuidvleugel van de Randstad – als de werkwijze waarmee dit adequaat kan gebeuren. Daar moet de provincie veel meer de lead in nemen. Voorbeelden van stedelijke regio’s zoals Milaan en Londen laten zien dat dit wel degelijk mogelijk is.’

Verdichten en vergroenen

Wie na het lezen van het analysegedeelte de verkenning zou dichtslaan, kan gemakkelijk in een staat van somberheid vervallen. Hoe moet dit ooit goedkomen? Gelukkig heeft het tweede deel van de verkenning een veel optimistischer toonzetting. De doelstelling is duidelijk: Zuid-Holland verdient een beter vestigingsklimaat en een meer aantrekkelijke leefomgeving. Die kwaliteitsslag kan vervlochten worden met de nieuwe ruimtevraag die op de provincie afkomt. Veenbos: ‘De kunst is om de opgaven zo te combineren dat daarmee tegelijkertijd het stedelijk landschap een impuls krijgt. Verdichten kan bijvoorbeeld prima samengaan met vergroenen.’

Om te testen of deze denkwijze kan werken in de praktijk, is ontwerpend onder-

zoek verricht. Drie perspectieven voor Zuid-Holland zijn nader onderzocht: Stad als Park, Land van Ontwikkelijnen en Ruimte voor Nieuwe Landschappen. Het perspectief van de Ontwikkelijnen bood in de ogen van de verkenner het meeste perspectief. De voor Zuid-Holland zo karakteristieke waterstructuren fungeren daarbij als de sterke dragers. Dat is ons DNA en onderscheidt ons bijvoorbeeld de Amsterdamse regio die veel meer via een lobbenstructuur is uitgelegd. In Zuid-Holland vormt het water de verbinding.

Dit is het kader, opgelegd zo je wilt. Daarbinnen is plek voor allerlei bottom-up initiatieven en invullingen, die geïnspireerd door het kader ook verder kunnen uitgroeien. Neem het Getijddepark dat ik eerder noemde: waarom kan dat niet doorgetrokken worden tot aan Dordrecht? En de inzet voor de Rotte in de stad Rotterdam, trek dat door tot de h le Rotte, misschien ook wel over de A12.'

Zes waterlopen

Met het perspectief wordt de opstap gemaakt naar het aantrekkelijke toekomstbeeld voor Zuid-Holland: het Landschapspark Zuidvleugel. 'Het stedelijk landschap kan uitgroeien tot een metropolitaan landschapspark van allure, waar wonen, werken en recre ren in samenkomen.' Zes regioprojecten maken vervolgens inzichtelijk hoe dit landschapspark vorm kan krijgen. Ze zetten stuk voor stuk in op het versterken van 'ontwikkelijnen', waarlangs lopende en nieuwe programma's en projecten met elkaar in verband worden gebracht. Aan de hand van zes waterlopen zijn de regioprojecten ontwikkeld. De Schie als ver-

binding tussen allerlei kennisinstellingen tussen Rotterdam en Den Haag, de Vliet als landschap met buitenplaatsen, de Rotte als recreatiezone, de Zweth als drager van de transformatie van het kassengebied in het Westland, de Nieuwe Maas als een rivier met een 'getijdenpark XL' en de Oude Rijn (Limes) als ruggengraat van de verstedelijking in de Leidse regio.

Veenbos: 'Het is aan de provincie om actief aan deze projecten te gaan trekken om tot een gemeenschappelijke uitvoeringsagenda te komen en daar ook prioriteit aan toe te kennen. Ieder project kan eigen elementen bevatten, maar de principes die

“Het contrast tussen compacte Hollandse steden en een open landschap is verdwenen.”

eronder liggen zijn steeds dezelfde. Zoals de koppeling van landschapsopgaven aan andere transitie die om ruimte vragen. Maar ook: zorg voor bereikbaarheid. Dit Landschapspark vraagt om onder meer goede fietsverbindingen en het wegnemen van infrastructurele barri res. En niet in de laatste plaats: kies voor samenwerking, zeker waar projecten bestuurlijke grenzen overschrijden.'

Stokje over pakken

De vraag van koningswaard is uiteraard: hoe nu verder? Blijft het bij deze verkenning of wordt er ook werkelijk iets mee gedaan? Vee-

Legenda

Verstedelijkt gebied:

- Stedelijk groen
- Stedelijke vergroening
- Bemanteld stedelijk dorpsgebied
- Kansen in transformatiegebieden

Green Blauwe Hoofdstructuur:

- Grondsluwe structuurlijnen
- Nieuwe grondsluwe verbindingen

Binnenlandschappen:

- Recreatiegebieden
- Binnenlandschappen
- Kansen voor landschappelijke repeteringen (recreatief)

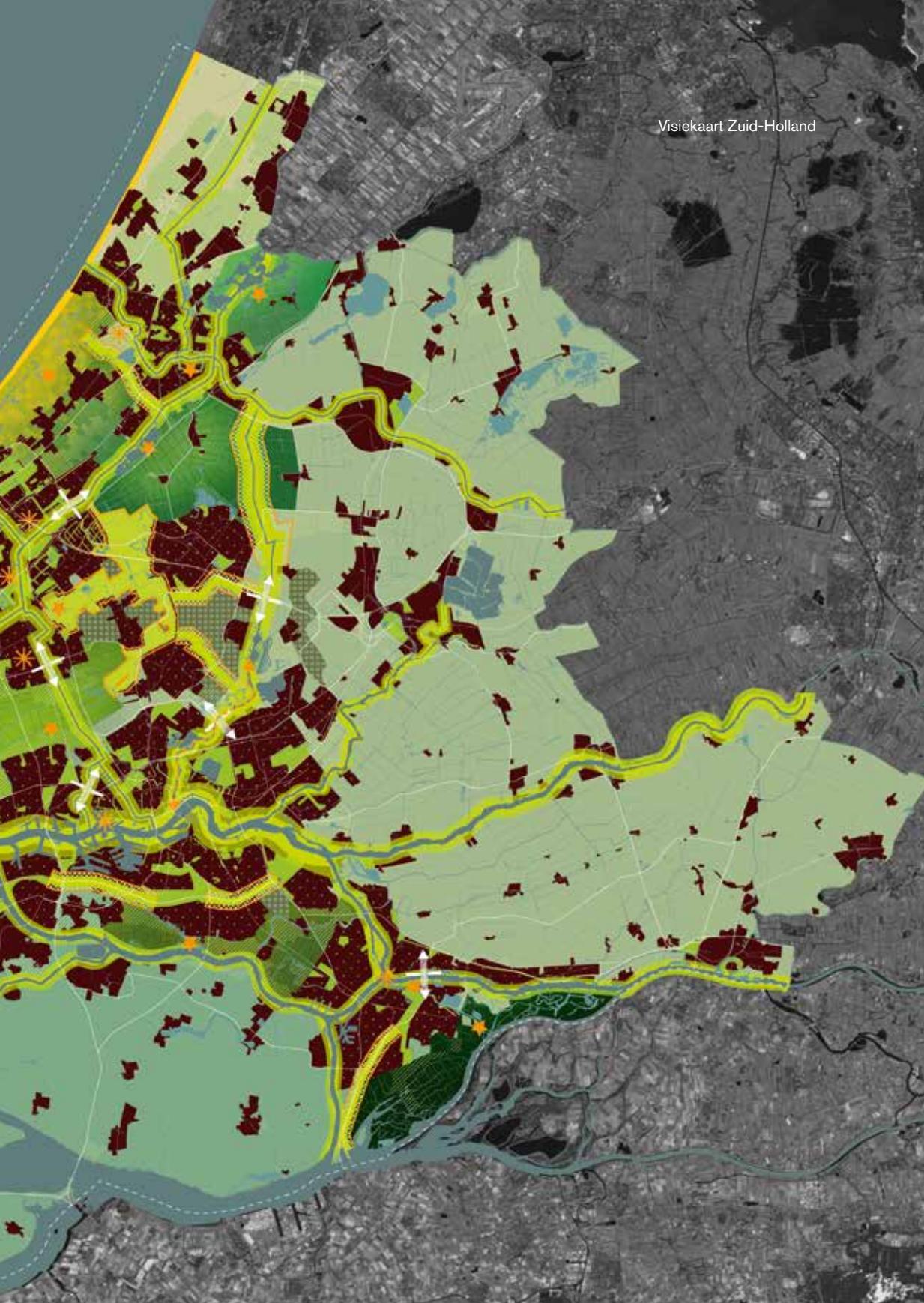
Buitenlandschappen:

- Kust
- Delta
- Vaerwater

Overig:

- Hoofengebieden
- Kaatsengebieden
- Water
- Seelweg
- Spoor
- Provinciegrens
- Infrastructuurlicities





WEDEROMBOUW

nenbos hierover: ‘We zijn zelf met drie pilots momenteel aan het uittesten hoe we het gedachtengoed van het Landschapspark goed en effectief kunnen laten landen. Het betreft het Getijdenpark in Dordrecht, de Oude Rijnzone tussen Zoeterwoude en zee en de Schie in Den Haag en Delft. Daar proberen we lessen uit te leren: hoe leg je de ambities op een goede manier vast in beleid? En hoe geeft de provincie dit vorm in haar coördinerende rol? Het gaat dus vooral om de implementatievraag. Op basis daarvan schrijf ik mijn finale advies aan het College van Gedeputeerde Staten en heb ik van mijn kant het stedelijk landschap stevig op de agenda gezet. Althans, dat hoop ik.’ In het verlengde daarvan ligt er een schone taak voor anderen weggelegd om het stokje over te pakken, binnen en buiten de provincie: ‘De provincie is bezig een nieuwe Omgevingsvisie te maken, daar kan deze verkenning uitstekend in worden meegenomen. Er zijn momenteel drie grote “concernopgaven” in dit huis waarin dit prima past: de verstedelijking, de leefomgeving en het klimaat. Op al die punten doet de verkenning de nodige uitspraken. Waarbij het aan het College van GS is hoe vervolgens de zo gewenste samenhang tussen deze drie pijlers tot stand komt. En om ervoor te zorgen dat het concept van het Landschapspark wordt vertaald naar concrete keuzes in het omgevingsbeleid. Dan gaat het echt landen.’ Voor de zes regioprojecten is het vervolg simpel: ga het doén. ‘We moeten in de uitwerking toe naar een ontwikkelstrategie waarbij een gemeenschappelijk kwaliteitsbeeld wordt ontwikkeld, samenhangende projecten worden benoemd en voorzien van een uitvoeringsparagraaf.’

Rol voor Rijk

Terugkomend op de rol van het Rijk doet Veenbos ook een appèl op deze overheidslaag: ‘Prima dat het Rijk nu City Deals aan



Impressie ontwikkellijn in groenblauwe netwerkmetropool

het sluiten is over de woningbouwopgave, maar daar horen dan wel complementaire ambities en afspraken bij over het landschap. Nogmaals, het is verstedelijken én vergroenen. Daar hebben we regiodeals voor nodig, die de samenwerking tussen Rijk en provincie goed verankeren. Maar we zullen ook andere stakeholders erbij moeten blijven betrekken. Ik merk bij partners in de regio dat het concept van het Landschapspark aanslaat. Staatsbosbeheer is er al mee bezig. Het zou mooi zijn wanneer het Rijk zich daarbij aansluit. In de vol-



le breedte, zou ik willen zeggen. Laat Rijks-
waterstaat met ons maar de nadere analyse
maken op welke plekken infrastructuur
echt in de weg ligt. Dan kunnen we van
daaruit gezamenlijk verder optrekken.'

Meer informatie

De verkenning 'Verkenning stedelijk land-
schap en groenblauwe structuur Zuid-Hol-
land, naar een schaa sprong voor een me-
tropolitaan landschapspark' is vanuit de
provincie Zuid-Holland begeleidt door Gie-
lijn Blom (Ruimte, Wonen en Bodem, Harm

Veenbos (Provinciaal Adviseur Ruimte-
lijke Kwaliteit) en Henny Willems (Water en
Groen). De studie is opgesteld door een ont-
werpteam van Marco Broekman urbanism
research architecture, samen met Vereni-
ging Deltametropool en NOHNIK architec-
ture & landscape. ■

LEES MEER

Lees dit artikel ook online.

